



Transmurale Stroke Service Zwolle en omgeving Jaarverslag 2007

Februari 2008,
A.T. te Velde
Programmacoördinator

ZIEKENHUIS [Isala Klinieken](#)

REVALIDATIECENTRUM [De Vogellanden](#)

THUISZORGORGANISATIES [Icare](#) - [Carinova](#)

VERPLEEGHUIZEN [Isala Ouderenzorg](#) - [Het Zonnehuis](#) - [De Voord](#) - [Wendhorst](#) - [Myosotis](#)

inleiding

De Transmurale Stroke Service Zwolle en omgeving (TSSZ e.o.) is een regionaal netwerk en samenwerkingsverband tussen de Isala klinieken, revalidatiecentrum de Vogellanden, thuiszorgorganisaties Icare en Carinova en de verpleeghuizen Isala Ouderenzorg, het Zonnehuis, de Voord, Wendhorst en Myosotis. De TSSZ vormt daarmee een regionale zorgketen gericht op een integrale, deskundige en samenhangende zorg voor en behandeling van patiënten met een beroerte.

Visie

Het algemene doel van de TSSZ is het bewerkstelligen van een optimale zorg voor de CVA patiënt. De beste kansen op herstel worden gecreëerd in een continue zorgketen waarin de juiste patiënt op de juiste tijd op de juiste plaats is voor de beste zorg.

In de afgelopen jaren is gewerkt aan het borgen van alle zorgactiviteiten in de zorgketen. In de komende jaren is het doel de zorgketen te onderhouden en te verbeteren.

In 2007 zijn de projectfasen afgelopen en overgegaan in een (regulier) zorgprogramma met een lichte vorm van programmaonderhoud, ondergebracht bij MCC Klik.

De transmurale verpleegkundige behouden hun sleutelpositie in het doorplaatsen van patiënten naar de herstelunits en het registratiebeheer. De professionals die een sleutelpositie in de CVA zorg in de samenwerkende instellingen hebben, vormen een programmateam met een eigen voorzitter. Hier worden de knelpunten geïnventariseerd en bewerkt. De programmacoördinator levert de spiegelinformatie en de agenda.

Beslisdocumenten:

- ⇒ Het zorgprogramma dat in juni 2007 is aangenomen.
- ⇒ Het nog goed te keuren plan voor vertrekpunten voor beleid 2008-2011, hierin zijn de doelen voor de komende jaren benoemd.

Het jaarverslag:

Het werkgebied van de TSSZ is het adherentiegebied van de Isala klinieken, deze bedraagt ca. 400.000 inwoners. Ca. 70% van de patiënten na een beroerte komt terug in de thuissituatie, dit is inclusief het verblijf in woon-zorgcentra en ca 65% in de oorspronkelijke huissituatie.

De volledige getallen vindt u in de bijlage.

Verslag wordt gedaan aan de hand van de volgende resultaatgebieden:

- ⇒ Instroomcijfers
- ⇒ Spoedzorg
- ⇒ Doorstroom uit het ziekenhuis
- ⇒ In-en doorstroom Herstelunits in de verpleeghuizen
- ⇒ In-en doorstroom in het revalidatiecentrum
- ⇒ Nazorg
- ⇒ Betrokkenheid van patiënt en mantelzorger

Instroom

De doelstelling van de TSSZ is dat ze in principe toegankelijk is voor alle CVA patiënten in het adherente gebied van de Isala klinieken.

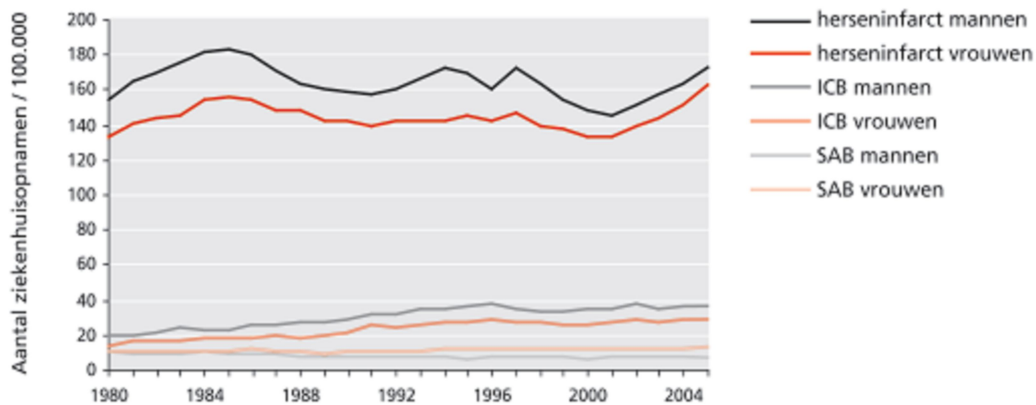
Naar schatting is het incidentiegetal van mensen die voor het eerst een beroerte krijgen ca. 41000. Het aantal ziekenhuisopnames is te destilleren uit fig 1. Hieruit valt op te maken dat in Nederland ca. 190 á 200 beroerte patiënten opgenomen worden per 100.000 inwoners.

ZIEKENHUIS [Isala Klinieken](#)

REVALIDATIECENTRUM [De Vogellanden](#)

THUISZORGORGANISATIES [Icare - Carinova](#)

VERPLEEGHUIZEN [Isala Ouderenzorg - Het Zonnehuis - De Voord - Wendhorst - Myosotis](#)



Bron Prismant.

Fig 1.

Voor alle duidelijkheid worden in onderstaande tabel alleen het aantal geregistreerde CVA patiënten meegenomen, dus exclusief de TIA's. De instroom in het ziekenhuis van het aantal patiënten na een beroerte is 617. Het aantal TIA's was 43. Deze patiënten worden niet meegenomen in de Stroke Service.

De patiënten die geëxcludeerd worden voor een herstelunit krijgen rechtstreeks een plaats op een longstay afdeling in verpleeghuis of verzorginghuis en worden niet meegenomen in de verdere registratie.

In de regio van de TSSZ is de instroom van CVA patiënten als volgt:

Instroom ziekenhuis	2005	2006	2007
Totale aantal CVA patiënten	547	547	554
Patiënten waarbij exclusie criteria toegepast zijn	26	43	62
Totale instroom in de Stroke Service	521	504	492

Conclusie:

Het is niet helemaal duidelijk of bovenstaande getallen alle opnames voor beroertepatiënten zijn, maar op basis hiervan betekent dit ca 150 opnames per 100.000 inwoners.

Spoedzorg en trombolysiebehandeling

De inclusiecriteria en verwijzprocedures zijn opgenomen in de Zwolse werkafspraken van MCC Klik.

Het aantal spoedritten van de RAV met de code 11, cerebro-vasculair accident, is samengevat in onderstaand schema.

verwijzer	aantal A1 ritten code 11(cva)			
	2004	2005	2006	2007
1-1-2	98	98	128	126
Huisarts + HAP	69	80	91	86
overige	21	11	12	8

ZIEKENHUIS [Isala Klinieken](#)

REVALIDATIECENTRUM [De Vogellanden](#)

THUIZORGORGANISATIES [Icare - Carinova](#)

VERPLEEGHUIZEN [Isala Ouderenzorg - Het Zonnehuis - De Voord - Wendhorst - Myosotis](#)

totaal	188	189	231	220
Aantal uitgevoerde trombolysbehandelingen		9	27	42

Conclusie:

Er is een duidelijke toename in het aantal uitgevoerde trombolysbehandelingen.

Doorstroom in ziekenhuis, herstelunits verpleeghuis en revalidatiecentrum

Ziekenhuis

Het behandel­doel in de TSSZ is dat de juiste patiënt op de juiste tijd op de juiste plaats is waar hij/zij het beste kan herstellen. Diagnostiek, eerste behandeling en bepalen waar de patiënt het beste kan herstellen is het doel van het verblijf in het ziekenhuis. Hiertoe moeten de medische, paramedische en verplegende disciplines adequaat samenwerken. Het einddoel is een medisch stabiele, goed geïnformeerde patiënt en mantel­zorger en een adequate overdracht naar de vervolgin­stelling c.q. huissituatie. Een centrale taak van de transmurale verpleegkundige in het ziekenhuis is het bevorderen van de doorstroom door directe plaatsing naar de herstelunits in de verpleeghuizen.

In onderstaand overzicht zijn de ligduren voor de verschillende bestemmingen inclusief de mortaliteit weergegeven:

Bestemmingen	Aantal patiënten in 2007	gemiddelde ligduur		
		2005	2006	2007
instroom in de stroke service	492			
naar huis met thuiszorg	16	10,8	9	12,8
naar huis zonder thuiszorg	201	8,3	8	8,3
naar huis met dagbehandeling in revalidatiecentrum	11	11,4	13	10,5
naar huis met dagbehandeling verpleeghuis	15	13,7	10	14,5
naar herstelunit verpleeghuis	142	11,4	17	15,8
naar revalidatiecentrum	35	22,7	24	24,4
naar instelling buiten TSSZ	37	14,5	14	19
overleden	34	11	5,5	8,8
Totale uitstroom	491	13,5	12,6	12,8

ZIEKENHUIS [Isala Klinieken](#)

REVALIDATIECENTRUM [De Vogellanden](#)

THUISZORGORGANISATIES [Icare - Carinova](#)

VERPLEEGHUIZEN [Isala Ouderenzorg - Het Zonnehuis - De Voord - Wendhorst - Myosotis](#)

Herstelunits in het verpleeghuis.

De instroom naar de verpleeghuizen met referenties van de vorige jaren

	2005	2006	2007
Wendhorst	8	16	14
de Voord	8	14	16
Myosotis	26	17	18
Zonnehuis	42	40	38
Isala Ouderenzorg	52	59	56
totale instroom	136	146	142

In totaal zijn er 11 horizontale overplaatsingen geweest:
4x tussen de Herstelunits Verpleeghuis ,
2x van revalidatiecentrum naar Herstelunits Verpleeghuis en
5x van Herstelunit naar Revalidatiecentrum.

De uiteindelijke ontslagbestemmingen:

ontslagbestemming	Aantal patiënten in 2007	gemiddelde ligduren		
		2005	2006	2007
naar huis met thuiszorg	21	69,5	74	78
naar huis zonder thuiszorg	38	62,9	69	54
naar longstay afd.	27	141,5	145	144
naar verzorginghuis	22	132,5	193	172
over naar revalidatiecentrum	5	83	16	58
overige	12	48	17	24
overleden	16	48,5	39	48
Totale uitstroom alle verpleeghuizen	141	87,5	97	90

ZIEKENHUIS [Isala Klinieken](#)

REVALIDATIECENTRUM [De Vogellanden](#)

THUISZORGORGANISATIES [Icare - Carinova](#)

VERPLEEGHUIZEN [Isala Ouderenzorg](#) - [Het Zonnehuis](#) - [De Voord](#) - [Wendhorst](#) - [Myosotis](#)

Het Revalidatiecentrum

De instroom vanuit het ziekenhuis was 35 en 5 horizontale doorplaatsingen uit de HUB instellingen.

De uitstroom was als volgt met referentie van de voorgaande jaren:

	Aantal patiënten in 2007	gemiddelde ligduur		
		2005	2006	2007
ontslagbestemming				
naar huis met thuiszorg	2	61	75	123
naar huis zonder thuiszorg	36	55	67	71
overige: ziekenhuisopname, HUB, longstay, verpleeghuis	5	33	115	118
Totale uitstroom	43	54,5	79,5	79

Conclusies bij de doorstroom:

Geconcludeerd kan worden dat de doorstroom in de keten niet verder verbeterd is in het afgelopen jaar.

Redenen hiervoor zijn:

- ⇒ de blijvende langere ligduur die nodig is voor opname in het revalidatiecentrum;
- ⇒ een periode van beduidend mindere instroom in de zomer, waardoor er geen aanbod was voor de verpleeghuizen. Deze bedden zijn bezet door andere patiëntengroepen waardoor er later in het jaar langere wachttijden waren voor opname op de stroke units van de verpleeghuizen. De golfbeweging in de instroom is een moeilijk in te schatten factor en moeilijk te pareren omdat de verpleeghuizen geen bedden vrij kunnen houden;
- ⇒ de interne ziekenhuislogistiek die zodanig is dat patiënten soms moeten wachten in afwachting op verder onderzoek;
- ⇒ de soms langere ligduur doordat de patiënt de eerste vrij komende plek in de keten niet kan accepteren en er een andere oplossing gezocht moet worden;
- ⇒ de zogenaamde 'achterdeur problematiek' in de verpleeghuizen. Door gebrek aan capaciteit van longstayplaatsen en verblijfplaatsen in verzorgingshuizen is de doorstroom in het verpleeghuis beperkt. Dit is een bekend probleem waarin geen verbetering in is waar te nemen.

Thuiszorg Icare/ Carinova:

naar huis met thuiszorg	2005	2006	2007
uit ziekenhuis	27	31	19
uit HUB verpleeghuis	23	26	21
uit revalidatiecentrum	8	6	2
Totaal	58	63	42

ZIEKENHUIS [Isala Klinieken](#)

REVALIDATIECENTRUM [De Vogellanden](#)

THUISZORGORGANISATIES [Icare - Carinova](#)

VERPLEEGHUIZEN [Isala Ouderenzorg](#) - [Het Zonnehuis](#) - [De Voord](#) - [Wendhorst](#) - [Myosotis](#)

Conclusie: Het valt op dat er minder patiënten naar huis gaan met thuiszorg, 42x in het hele jaar 2007.

Acties:

1. nagaan in de instellingen of de mogelijkheden van de thuiszorg voldoende en tijdig meegenomen worden in de beslissing rond het ontslag uit de klinische herstelfase.
2. bij de thuiszorgorganisaties nagaan of er voldoende zorg geleverd kan worden.

Nazorg

De patiënten die rechtstreeks naar huis gaan vanuit het ziekenhuis worden door de neuroloog teruggezien op de poli. Daarnaast worden patiënten aangemeld voor gesprekken door de gespecialiseerde thuiszorgverpleegkundigen(AIV).

Monitor van het aantal aanmeldingen voor nazorggesprekken:

	uit ziekenhuis			uit herstelunit Vph		
	2005	2006	2007	2005	2006	2007
aantal patiënten terug naar huissituatie(opmerking: woon-zorg centrum wordt gezien als huissituatie)	215	217	243	97	101	81
Aantal aangemelde patiënten voor nazorggesprek	145	107	162	46	53	39

Nazorgaanmeldingen vanuit het revalidatiecentrum zijn niet meegenomen omdat niet gemonitord wordt wanneer de patiënt stopt met de dagbehandeling en de nazorg in gaat.

Conclusie:

De aanmeldingen nazorg zijn nog onvoldoende, in het ziekenhuis wordt 66% aangemeld en in het verpleeghuis wordt 50% aangemeld.

In het komende jaar is afgesproken dat de transmurale CVA verpleegkundigen de aanmeldingen gaan verzorgen in het ziekenhuis.

Bij de verpleeghuizen zal dit moeten gebeuren door afdelingverpleegkundige of iemand anders die het ontslag regelt.

Verder is een knelpunt dat het onzeker is of AIV geleverd kan blijven worden.

Betrokkenheid van patiënt en mantelzorger

Patiëntenvoorlichting:

In 2007 is een nieuw voorlichtingmapje uitgebracht die tijdens de opname in het ziekenhuis door de transmurale verpleegkundige uitgedeeld wordt aan de patiënt en mantelzorger.

Afhankelijk van de vervolgbestemming wordt hieraan een module toegevoegd.

Website:

Eind 2007 is een website voor patiënten en naasten actief geworden, zie verder www.naeenberoertezwolle.nl

ZIEKENHUIS [Isala Klinieken](#)

REVALIDATIECENTRUM [De Vogellanden](#)

THUISZORGORGANISATIES [Icare - Carinova](#)

VERPLEEGHUIZEN [Isala Ouderenzorg - Het Zonnehuis - De Voord - Wendhorst - Myosotis](#)

In 2008 wordt een promotieplan van deze website uitgevoerd door middel van het verspreiden van folders en flyers in de instellingen, huisartsenpraktijken en praktijken voor fysiotherapie, ergotherapie en logopedie, MEE Ijsseloevers en de Stentor.

ZIEKENHUIS [Isala Klinieken](#)

REVALIDATIECENTRUM [De Vogellanden](#)

THUISZORGORGANISATIES [Icare](#) - [Carinova](#)

VERPLEEGHUIZEN [Isala Ouderenzorg](#) - [Het Zonnehuis](#) - [De Voord](#) - [Wendhorst](#) - [Myosotis](#)

Patiënttevredenheid:

Deze heeft in 2007 niet plaatsgevonden. Het plan voor 2008 is dat de transmurale CVA verpleegkundigen, patiënten gaan interviewen met behulp van een vragenlijst. We proberen hiermee een beeld te krijgen van de mate van tevredenheid en de behoefte van patiënt en mantelzorger met name op het gebied van de overgang (overdracht) van de ene instelling naar de andere. Dit gaat nog niet zo snel omdat er een groot beslag ligt op de uren inzet van de TCvp in het ziekenhuis.

In het landelijke kennisnetwerk van CVA ketens wordt in samenwerking met het landelijk patiëntenplatform gewerkt aan een landelijk landelijk geldende normenset (CCQ index) die dan ook opgenomen wordt in de indicatorenset voor de landelijke Benchmark.

ZIEKENHUIS [Isala Klinieken](#)

REVALIDATIECENTRUM [De Vogellanden](#)

THUISZORGORGANISATIES [Icare](#) - [Carinova](#)

VERPLEEGHUIZEN [Isala Ouderenzorg](#) - [Het Zonnehuis](#) - [De Voord](#) - [Wendhorst](#) - [Myosotis](#)

Bijlage

TSS Zwolle, jaarcijfers 2007				
Isala klinieken				
Instroom TSS Isala klinieken	597			
Instroom in TSSZ	492			
infarcten		442	trombolysen	42x
bloedingen		66		
TIA	43			
Exclusiecriteria voor stroke service toegepast	62			
Uitstroom TSS Isala klinieken				
Ontslagbestemming	Aantal	%	gemiddelde ligduur	mediane ligduur
Naar huis met thuiszorg (huish. en/of verpl./verz.); incl. 13 aanmeldingen nazorg	16	3	12,8	10,5
Naar huis zonder thuiszorg; incl. 132 x aanmeldingen nazorg	201	41	8,3	7
Naar huis met revalidatiedagbehandeling in rev.centrum, incl. 0 TZ, incl. 6 aanmelding nazorg	11	2	10,5	11
Naar huis met dagbehandeling in verpleeghuis; incl. 3x TZ; incl. 11x aanmeldingen nazorg	15	3	14,5	12
Naar Herstel Unit Beroerte van verpleeghuis	142	29	15,8	13
Naar revalidatiecentrum (kliniek)	35	7	24,4	21
Overleden	34	7	8,8	6
Overig	37	8	19	15
Totaal uitstroom TSS Isala klinieken	491	100	12,8	11

ZIEKENHUIS [Isala Klinieken](#)

REVALIDATIECENTRUM [De Vogellanden](#)

THUISZORGORGANISATIES [Icare - Carinova](#)

VERPLEEGHUIZEN [Isala Ouderenzorg - Het Zonnehuis - De Voord - Wendhorst - Myosotis](#)

Verpleeghuizen regio				
Instroom TSS verpleeghuizen regio				
Wendhorst	14			
de Voord	16			
Myosotis	18			
Zonnehuis	38			
Isala Ouderenzorg	56			
Totaal instroom TSS verpleeghuizen	142			
Uitstroom TSS verpleeghuizen regio				
Ontslagbestemming				
Naar huis met thuiszorg (huish. en/of verpl./verz.), incl. 6x dagbehandeling verpleeghuis; incl. 16x aanmelding nazorg	21	14	78	70
Naar huis zonder thuiszorg, incl. 13x dagbehandeling verpleeghuis; incl. 17 x aanmelding nazorg	38	27	54	50
Naar revalidatiecentrum	5	4	58	44
Naar verblijfsafdeling somatiek of p.g.	27	19	144	125
Naar verzorgingshuis, incl. 6x aanmelding nazorg, incl. 0x dagbehandeling in vph	22	16	172	167
Overig: 4x horizontale overplaatsing naar andere HUB, 5x reactivering buiten TSSZ, 1x terminale zorgunit, 1x PG	12	9	24	6,5
Overleden	16	11	48	35
Totaal uitstroom TSS verpleeghuizen regio	141	100	90	69
Revalidatiecentrum				
Instroom TSS revalidatiecentrum	40			
Vanuit Isala klinieken	35			
Vanuit Herstel Unit Beroerte verpleeghuis	5			
Uitstroom TSS revalidatiecentrum				
Ontslagbestemming:				
Naar huis met thuiszorg (huish. en/of verpl.verz.), incl. 2 x revalidatiedagbehandeling RC	2	5	123	123
Naar huis zonder thuiszorg, incl. 29 x revalidatiedagbehandeling, incl. 5x aanmelding nazorg	36	83	71	63
overige: 1x naar verzorgingshuis, 2x over naar HUB, 2x VPH longstay	5	12	118	133
Totaal uitstroom TSS revalidatiecentrum	43	100	79	63

ZIEKENHUIS [Isala Klinieken](#)

REVALIDATIECENTRUM [De Vogellanden](#)

THUISZORGORGANISATIES [Icare - Carinova](#)

VERPLEEGHUIZEN [Isala Ouderenzorg](#) - [Het Zonnehuis](#) - [De Voord](#) - [Wendhorst](#) - [Myosotis](#)